

INSTRUKCE K POKLÁDCE

VÝROBKOVÁ ŘADA

Gerflor Rigid 30 Lock

KATEGORIE PODLAH

Rigidní vinylové podlahy v dílcích k volné pokládkce

Produktová řada Gerflor Rigid 30 Lock byla navržena především s ohledem na maximální odolnost proti opotřebením při použití v domácnostech. Nabízí vysokou odolnost a širokou nabídku luxusních dekorů. Jedná se o ekologicky šetrnou podlahovou krytinu s povrchovou úpravou PUR+ s unikátním zámkovým spojem pro rychlou pokládku. Ideální pro renovace a vlhké prostory.

POKYNY K MONTÁŽI

Podlahové krytiny GERFLOR jsou vysoce kvalitní produkty, které jsou vyvíjeny s ohledem na dlouhou trvanlivost. **Předpokladem pro dlouhodobou bezproblémovou funkčnost je dodržování následujících pravidel a postupů při pokládkce.**

Skladujte v suchém prostředí při teplotě +10 až +30 °C a relativní vlhkosti vzduchu 30–70 %, v horizontální poloze, na pevném a rovném podkladu. Zajistěte proti pádu. Při manipulaci používejte vždy vhodné manipulační zařízení, aby nedošlo k poškození materiálu nebo zranění osob. Při přepravě zajistěte před nechtěným pohybem. Vyvarujte se ohýbání a zatěžování balení. Neskladujte na přímém slunci.

Před montáží zkontrolujte, zda popisky na balení odpovídají požadovanému výrobku, jestli tloušťka, barva a množství odpovídá objednávce. Pro zajištění shodného vzhledu zkontrolujte šarži balení, popř. porovnejte se vzorkem.

Podlahu ponechte nejméně 24 hodin aklimatizovat v místě montáže. Před zahájením pokládky vždy zkontrolujte, zda nejsou na výrobku vady nebo nežádoucí rozdíly v odstínech.

DOPORUČENÉ NÁŘADÍ

- Speciální podlahářský nůž s výměnnými břity
- Metr, kovové pravítko, úhelník
- Přímočará nebo kotoučová pila
- Montážní palička, dorážecí přípravek
- Značkovací šňůra nebo laser
- Dilatační klínky

PŘÍPRAVA PODKLADU

Před zahájením montáže je nutné zkontrolovat, zda podklad splňuje základní požadavky na pevnost, tuhost, vlhkost podkladní vrstvy a rovinnost plochy. Podklad musí být soudržný, bez oddělujících se částí, bez nečistot a mastnoty. Podklad musí splňovat požadavky uvedené v tomto návodu, požadavky, které zde uvedeny nejsou, musí odpovídat platným technickým normám (např. ČSN 74 4505).

Jako podklad lze využít beton, anhydrit a cementové potěry. Desky na bázi dřeva, nebo jiné velkoplošné deskové materiály je nutné před pokládkou upravit (konzultujte s výrobcem).

Rigidní vinylové podlahy mohou být pokládány jen na dostatečně suchý podklad (v celém průřezu). V případě nedodržení předepsaných vlhkostí hrozí vznik vad. **Vlhkost podkladu kontrolujte vždy** před zahájením pokládky (nejlépe hmotnostní nebo CM metodou, měření vlhkosti pomocí elektrických vlhkoměrů považujte pouze za orientační).

Předepsaná **maximální vlhkost podkladu** v době pokládky (hmotnostní %):

Typ podkladu	Bez podlahového vytápění	S podlahovým vytápěním
Cementový potěr, beton	3,5 %	3,0 %
Potěr na bázi síranu vápenatého (např. anhydrit)	0,5 %	0,3 %

Podklad může vykazovat **nerovnosti max. do 2 mm / 2 m**. V případě větších nerovností proveďte broušení nebo vyrovnání podkladové plochy nivelační stěrkou.

Pevnost v tahu povrchových vrstev potěru musí být nejméně 0,8 MPa (u kanceláří min. 1,0 MPa)

Teplota vzduchu i podkladu během instalace by měla odpovídat běžným provozním podmínkám 20°C (max. povolené rozmezí **17-27°C**). Tyto podmínky musí být zajištěny **nejméně 24 hodin** před zahájením pokládky a po celou dobu pokládky a užívání podlahy. Relativní vlhkost vzduchu udržujte po celou dobu v rozmezí 30-70 %.

Podklad pod rigidní podlahu upravte tak aby byl především suchý, pevný, hladký, rovný, celistvý. Všechny nečistoty a slabě držící vrstvy musí být obroušeny a dokonale vysáty. Z anhydritových a cementových podkladů odbruste vrchní vrstvu (šlem/sintr). Pro vyhlazení a zpevnění povrchu použijte vhodnou penetraci a samonivelační stěrku. Aplikaci proveďte dle doporučení výrobce. Pokládku na OSB, DTD a jiné deskové materiály konzultujte s výrobcem.

PODLAHOVÉ VYTÁPĚNÍ

U **podkladu s podlahovým vytápěním** je nutné ověřit, zda **před montáží proběhla topná (náběhová) zkouška**, která by měla být doložena protokolem (nezaměňovat s tlakovou zkouškou). **Při využívání podlahového vytápění musí být dodrženy požadavky norem ČSN 492120 a ČSN EN 1264-1 až 5. Povrchová teplota podlahy by neměla v průběhu celé doby užívání podlahového vytápění překročit 27°C.** Podlahové vytápění musí být vypnuto nejméně 48 hod. před zahájením montáže. Spuštěno může být plynulým náběhem teploty nejdříve 48 hod. po dokončení montáže.

Rigidní dílce lze pokládat na teplovodní i elektrické podlahové vytápění. V případě pokládky na teplovodní podlahové vytápění doporučuje výrobce podlahu celoplošně přilepit. Na elektrické podlahové vytápění je nutné podlahu vždy celoplošně lepit (viz. Návod na pokládku lepených dílců).

PODLOŽKY

V případě požadavku na zlepšení akustických parametrů (utlumení směrem do spodní, podkladové konstrukce) je možné pokládat podlahu na vhodnou podložku. **Podlahu instalujte pouze na podložky Gerflor Acoustic 15 dB nebo Silence Plus 19 dB.**

POKLÁDKA PODLAHY

Rigidní podlahy Gerflor musí být pokládány na podklad odpovídající normě **ČSN 74 4505**.

Podlahové dílce Rigid 30 Lock jsou určeny do interiéru, kde se teplota vzduchu pohybuje přibližně od 18 °C do 27 °C. Tyto teploty garantují rozměrovou stálost dílců. Jakékoliv teplotní rozdíly mimo výrobcem předepsané teploty, mohou ovlivnit výsledný optický vzhled podlahy (tvoření spár, plošné deformace, deformace ve spojích apod.). **POZOR! Na vady vzniklé porušením teplotních limitů, ale i dalších požadavků udaných výrobcem, nebo technickými normami, neposkytuje výrobce záruku.**

Pro správnou funkci a dlouhou životnost podlahy zvolte vhodný typ podlahoviny, odpovídající daným prostorám a třídy zátěže. Před pokládkou je nutné podlahové dílce aklimatizovat (přizpůsobit podmínkám prostředí v objektu). **Minimální doba aklimatizace je 24 hodin před pokládkou.** POZOR neprovádějte aklimatizaci dílců přímo na podlaze, kde je zapnuté podlahové vytápění. Při aklimatizaci musí být dílce uloženy na stabilním a rovném podkladu vždy ve vodorovné poloze.

Rigidní dílce mohou být položeny všemi směry. Neexistuje závazný směr pokládky.

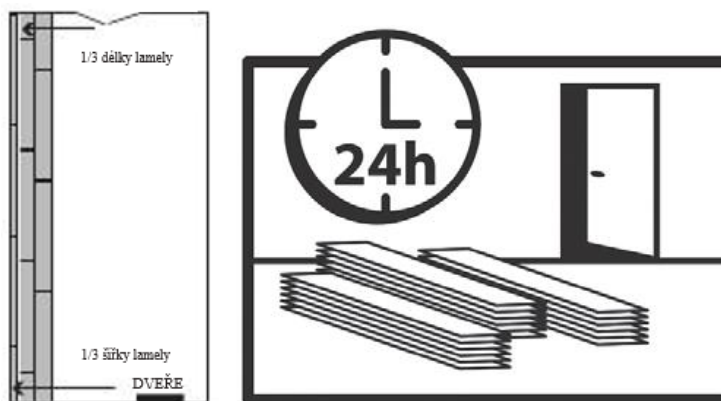
Podlaha musí být po obvodu dilatována. **Minimální dilatace je 8 mm.** Podlaze nesmí být zabráněno v dilataci. Dilataci překryjte vhodnou obvodovou lištou. Pokud není možné použít lištu (např. ocelové zárubně) použijte pružný tmel. **Dále je nutné oddilátovat veškerý těžké předměty např. kuchyňské linky, vestavěné skříně atd. tak aby se podlaha mohla volně rozpínat a smršťovat.** V případě volné pokládky na podlahové topení pokládejte jednotlivé místnosti odděleně s dostatečnou dilatací.

V případě pokládky do prostor se zvýšenou vlhkostí použijte lepidlo trvale odolné proti vodě. Obvodové spáry doporučujeme vodotěsně upravit (např. silikonem).

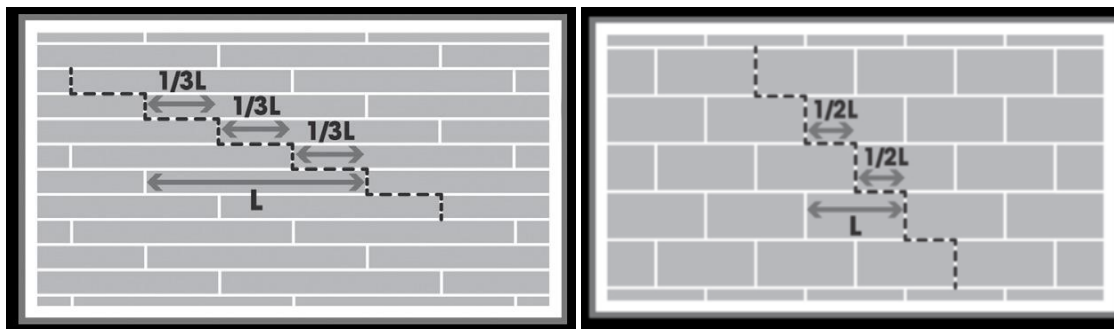
V průběhu pokládky a užívání podlahy nesmí docházet k přehřívání podlahy a výkyvům teplot. **Na povrchu podlahy nesmí být více jak 27°C.** Ve více exponovaných místech doporučujeme podlahu nalepit na PU lepidlo. Mějte však na paměti, že na vady vzniklé z důvodu překročení rozmezí teplot 10-30 °C se nevztahuje záruka.

POSTUP POKLÁDKY

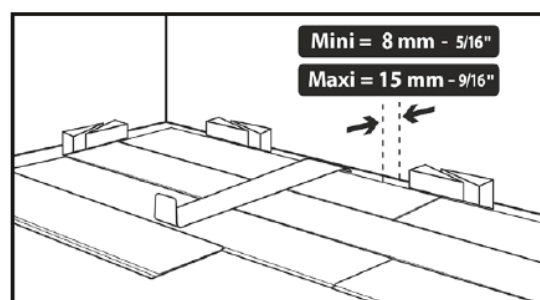
Rigidovou podlahu pokládejte na vhodně připravený podklad. Lamely musí být aklimatizované. Před instalací zvolte směr pokládky a místnost rozměřte z důvodu eliminace nevhodných dořežů. Na podlaze naznačte osu pro založení podlahy. Lamely pokládejte jedním směrem.



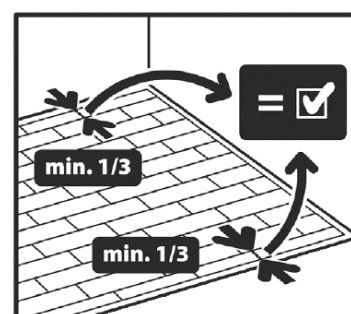
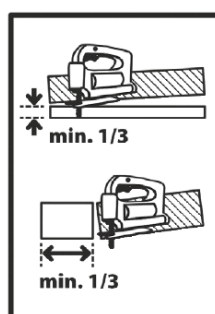
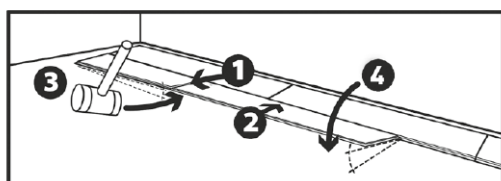
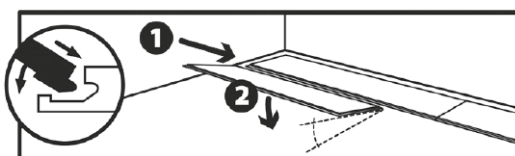
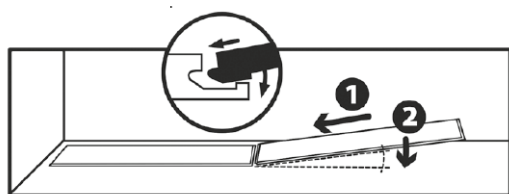
Po obvodu podlahy a u pevných stavebních konstrukcích zachovejte dilatační spáru jejíž šířka je závislá na velikosti místnosti, vždy však šířky **minimálně 8 mm**. Zkracování lamel proveďte elektrickou pilou nebo rezačkou dílců. Při pokládce se dílce sousedních řad musí podélně překrývat minimálně o 1/3 délky v případě formátů dlažby o 1/2 délky. V případě pokládky na podložku rozviňte podložku tak aby se nepřekrývala a spoje fixujte lepicí páskou.



Podlahu založte podle vyznačené osy tak aby tvořila perfektní rovinu. Řady zafixujte pomocí dilatačních klínek. Pro montáž podlahy použijte gumovou paličku a dorážecí přípravek.



Jednotlivé lamely přiložte zámky k sobě a vytvořte spojení zasunutím po úhlem tak aby došlo k pevnému zamčení dílců. Pro finální pevné spojení použijte dorážecí přípravek. Na spoje vytvořte přiměřený tlak aby nedošlo k poškození zámků. Dodržujte dilatace a překrytí lamel.



Po dokončení montáže instalujte obvodové a přechodové lišty doporučeným montážním postupem.

PO DOKONČENÍ POKLÁDKY

Po dokončení nově položenou podlahu důkladně vyčistěte od všech zbytků montážních a výrobních nečistot. Pro čištění doporučujeme použít čisticí prostředek vhodný pro podlahy s PUR povrchovou úpravou. V případě pokládky plovoucím systémem je možné podlahu okamžitě používat. V případě pokládky lepením k lehkému zatížení podlahy může dojít po 48 hodinách. Běžnému použití vystavte podlahu po 72 hodinách.

Během užívání podlahu chraňte před poškozením. Nábytek a dotykové plochy opatřete vhodnou ochrannou podložkou. Používejte kolečka pro PVC a vinylové podlahy.

Konečného uživatele seznámte s pokyny pro užívání a údržbu (předejte Pokyny pro užívání a údržbu podlahy).

